

# Cotopat-Bildschirm

## Benutzerhandbuch



## Rechtliche Hinweise

Die unautorisierte Vervielfältigung, teilweise oder in Auszügen, ist verboten.

Änderungen an den Informationen in diesem Dokument sind vorbehalten.

Jegliche Verantwortung für Probleme, die aus der Verwendung dieses Produkts entstehen, wird ungeachtet der hierin enthaltenen Informationen abgelehnt.

© 2025 KYOCERA Document Solutions Inc.

## Markenhinweise

Android® und Google Chrome® sind eine eingetragene Marken von Google LLC.

Alle weiteren Marken- und Produktnamen sind eingetragene Marken oder Marken ihrer jeweiligen Eigentümer.

## Konventionen

In diesem Handbuch werden die folgenden Konventionen verwendet:

- **Fett gedruckter Text** wird für Menüpunkte, Schaltflächen und bei Bedarf zur Hervorhebung verwendet.
- Titel von Bildschirmen, Textfeldern und Dropdown-Menüs werden genau so geschrieben und interpunktiert, wie auf dem Bildschirm dargestellt.
- *Kursiv gedruckter Text* bezieht sich auf Dokumenttitel.
- Text oder Befehle, die ein Benutzer eingibt, werden als Text in einer anderen Schriftart oder in einem Textfeld angezeigt, wie in den folgenden Beispielen gezeigt:

1. Geben Sie in der Befehlszeile `net stop program` ein.

2. Erstellen Sie eine Batch-Datei mit den folgenden Befehlen:

```
net stop program
gbak -rep -user PROGRAMLOG.FBK
```

- Um auf bestimmte Informationen aufmerksam zu machen, werden Symbole verwendet. Beispiele:



Dieses Symbol verweist auf Informationen, die nützlich sein können.



Dieses Symbol verweist auf wichtige Informationen, die Ihnen bekannt sein sollten. Dazu gehören Themen wie Datenverlust, wenn ein Vorgang nicht ordnungsgemäß durchgeführt wird.

# Inhalt

## **Kapitel 1: Zu befolgende Vorsichtsmaßnahmen**

---

## **Kapitel 2: Allgemeine Vorsichtsmaßnahmen**

---

## **Kapitel 3: Einführung**

---

Checkliste für Aufstellort vor der Installation.....	3-1
Namen der einzelnen Teile.....	3-1
Wechseln des Google Accounts.....	3-2

## **Kapitel 4: Eine Sitzung starten und beenden**

---

Einschalten.....	4-1
Ausschalten.....	4-1

## **Kapitel 5: Grundlegende Vorgänge**

---

Bildschirmanzeige.....	5-1
Bedienung des Ziffernblocks.....	5-2
Untertitel anzeigen (In eine Richtung / In beide Richtungen).....	5-3
Übersetzung.....	5-3
Bevorzugte Begriffe.....	5-4
Markierte Begriffe.....	5-4
Benutzerdefinierte Begriffe.....	5-4
Visuals (normal/Vollbild).....	5-4
Logos.....	5-5
Werbebanner.....	5-5
Tastatureingabe.....	5-5
Gesprächsaufzeichnung.....	5-5
Furigana (phonetische Hilfszeichen).....	5-7

## **Kapitel 6: Arten von erfassten Daten**

---

## **Kapitel 7: Cotopat Web verwenden**

---

Erste Anmeldung.....	7-1
Nachfolgende Anmeldung.....	7-2

Bevorzugte Begriffe in Cotopat Web erfassen.....	7-2
Markierte Begriffe in Cotopat Web erfassen.....	7-2
Benutzerdefinierte Begriffe in Cotopat Web erfassen.....	7-3
Visuals in Cotopat Web erfassen.....	7-3
Logos in Cotopat Web erfassen.....	7-4
Werbebanner in Cotopat Web erfassen.....	7-4
Daten in Cotopat Web importieren.....	7-4
Daten aus Cotopat Web exportieren.....	7-5
Gesprächsaufzeichnungen prüfen und bearbeiten.....	7-5
E-Mail-Adresse ändern.....	7-6
Passwort ändern.....	7-6
Datenschutzrichtlinie.....	7-6
Abmelden.....	7-6

## **Kapitel 8: Daten mit der Cotopat-Anwendung erfassen**

---

Bevorzugte Begriffe mit der Cotopat-Anwendung erfassen.....	8-1
Markierte Begriffe mit der Cotopat-Anwendung erfassen.....	8-1
Benutzerdefinierte Begriffe mit der Cotopat-Anwendung erfassen.....	8-1
Visuals mit der Cotopat-Anwendung erfassen.....	8-2
Logos/Werbebanner mit der Cotopat-Anwendung erfassen.....	8-2
Daten mithilfe der Cotopat-Anwendung importieren.....	8-2
Daten mithilfe der Cotopat-Anwendung exportieren.....	8-3

## **Kapitel 9: Einstellungen der Cotopat-Anwendung**

---

Spracheinstellungen.....	9-1
Einstellungen der Schriftgröße.....	9-2
Farbeinstellungen für markierten Text.....	9-2
Einstellungen der Bildschirmgröße.....	9-2
Einstellungen "In eine Richtung / In beide Richtungen".....	9-2
Lautstärkeinstellungen für das Mikrofon.....	9-3
Einstellungen für automatische Mikrofonabschaltung .....	9-3
Einstellungen für die Tastatureingabe.....	9-3
Logoeinstellungen.....	9-3
Einstellungen für die QR-Code-Anzeige.....	9-4
Einstellungen für Furigana (phonetische Hilfszeichen).....	9-4
Einstellungen für Werbebanner.....	9-4

## **Kapitel 10: Unterstützte Sprachen**

---

## **Kapitel 11: Häufig gestellte Fragen/Problembehebung**

---

# 1 Zu befolgende Vorsichtsmaßnahmen

Lesen Sie vor der Verwendung von Cotopat Screen (im Folgenden "Cotopat" genannt) unbedingt die folgenden Informationen und verwenden Sie das Produkt ordnungsgemäß.

Weitere Informationen finden Sie im Handbuch des Projektors.

- ! Das Produkt darf nicht in Umgebungen mit hohen Temperaturen oder guter Wärmespeicherung verwendet, gelagert oder aufbewahrt werden, z. B. in der Nähe offener Flammen, in direktem Sonnenlicht oder im Freien unter intensiver Sonneneinstrahlung.
- ! Schauen Sie nicht direkt in die Projektorlinse und blicken Sie nicht über längere Zeit in das Projektorlicht. Das intensive Licht des Projektors kann zu Sehstörungen führen.
- ! Die Lüftungsöffnungen des Projektors dürfen nicht verdeckt werden. Eingeschränkte Luftzirkulation kann zu Überhitzung führen und die inneren elektronischen Komponenten beschädigen.
- ! Bei längerem Gebrauch kann der Projektor heiß werden. Vermeiden Sie eine langanhaltende Berührung des Geräts.



## 2 Allgemeine Vorsichtsmaßnahmen

- Dieses System nutzt drahtlose Technologie und funktioniert möglicherweise nicht in Gebieten mit schlechtem oder keinem Empfang. Beachten Sie, dass die Kommunikation je nach Kommunikationsmethode von Dritten abgefangen werden kann.



---

Kommunikationsmethoden wie LTE bieten hochgradige Verschlüsselungs- und Vertraulichkeitsfunktionen.

---

- Verwenden Sie das System nicht in Bereichen, die direkter Sonneneinstrahlung ausgesetzt sind, oder in extrem hellen Umgebungen.
- Wenn die Kontrollleuchte auf dem Ziffernblock nicht leuchtet, ziehen Sie das Kabel aus dem Projektor und stecken Sie es erneut ein. Sobald die Kontrollleuchte aufleuchtet, können Sie das Gerät bedienen.
- Wir übernehmen keine Verantwortung für Schäden, die durch Naturkatastrophen (wie Erdbeben oder Blitzschlag), Brände, die nicht unserem Unternehmen zuzuschreiben sind, Handlungen Dritter, andere Unfälle oder vorsätzliche oder fahrlässige Missbräuche (einschließlich einer Verwendung, die diesem Handbuch oder anderen Vorschriften oder Vorsichtsmaßnahmen widerspricht) oder eine Verwendung unter abnormalen Bedingungen verursacht werden.
- Wir übernehmen keine Verantwortung für zufällige Schäden, die durch die Nutzung dieses Systems entstehen, einschließlich Änderungen oder Verlust von aufgezeichneten Daten, Verlust von Geschäftseinnahmen oder Betriebsunterbrechungen.
- Wir übernehmen keine Verantwortung für Fehlfunktionen, die durch die Kombination mit angeschlossenen Geräten oder Software verursacht werden, die nicht von unserem Unternehmen bereitgestellt oder genehmigt wurden.
- Die in diesem System gespeicherten Daten können aufgrund von Unfällen, Ausfällen, Reparaturen oder anderen Vorgängen verändert werden oder verloren gehen. Wir übernehmen keine Verantwortung für daraus resultierende Schäden oder entgangene Gewinne.
- Die im System gespeicherten Daten können im Falle eines Systemausfalls, einer Reparatur oder anderer Probleme nicht übertragen werden.
- Durch die Deinstallation der Anwendung oder das Löschen von Daten wird das System unbrauchbar.
- Wir übernehmen keine Verantwortung für Fehlfunktionen, die durch die Verwendung von anderen Anwendungen als der dieses Systems verursacht werden.
- Beachten Sie, dass in solchen Fällen auch während der Garantiezeit Kosten für die Reparatur des Systems anfallen können.
- Wir übernehmen keine Verantwortung für Schäden, die durch die von diesem System angezeigten Inhalte verursacht werden.
- Je nach Installationsort kann der Systeminhalt für Dritte sichtbar sein. Wählen Sie den Ort gewissenhaft aus.

- QR-Codes oder Passwörter, die Kunden (Besucher) zum Anzeigen von Gesprächsaufzeichnungen benötigen, können nicht erneut ausgestellt werden. Bewahren Sie sie sicher auf und installieren Sie das System an einem Ort, der den Zugriff durch Dritte verhindert. Wir übernehmen keine Verantwortung für Schäden, die durch die angezeigten Inhalte verursacht werden.
- Umgebungsgeräusche können die Systemleistung beeinträchtigen und möglicherweise dazu führen, dass unbeabsichtigte Texte angezeigt werden. Wenn die Genauigkeit erheblich durch Geräusche beeinträchtigt wird, überprüfen Sie vor der Verwendung die Umgebung, in der das Gerät installiert ist. Wir übernehmen keine Verantwortung für Schäden, die durch die angezeigten Inhalte verursacht werden.
- Wir übernehmen keine Verantwortung für Probleme, die durch die Änderung und den erneuten Import exportierter Dateien entstehen.
- Als Datenverantwortlicher müssen Sie und jeder Bediener dieses Systems stets auf der Rechtsgrundlage für die Verarbeitung handeln und, falls erforderlich, die Einwilligung sowohl für sich selbst als auch für das von Ihnen vertretene Unternehmen einholen.

# 3 Einführung

## Checkliste für Aufstellort vor der Installation

Ein WLAN-Netzwerk mit Internetverbindung muss verfügbar sein.

## Namen der einzelnen Teile



Die einzelnen Komponenten dieses Produktes können je nach Kaufregion variieren.



1. Anzeigebildschirm
2. Projektor
3. Netzteil für Projektor
4. Projektorständer
5. Mikrofon
6. Mikrofonständer
7. Verlängerungskabel für Mikrofon
8. USB-Audiokonvertierungsadapter
9. Ziffernblock
10. Fernbedienung für Projektor

Tastatur (optional)

## Wechseln des Google Accounts

Auf dem Beamer ist für die Installation der Cotopat App ein temporärer Google-Account angelegt. Um die Sicherheit zu gewährleisten und einen ununterbrochenen Zugriff auf Dienste sicherzustellen, wechseln Sie zu einem eigenen Google-Konto, indem Sie die folgenden Schritte ausführen.

Für eine detaillierte Anleitung schauen Sie bitte in das mitgelieferte Cotopat Handbuch, Kapitel *Wechseln des Google Accounts beim Cotopat System*.

- 1** Google-Konto Wechsel: Erstellen Sie ein neues Google-Konto oder verwenden Sie einen bestehenden Google-Account, den Sie im Zugriff haben.
- 2** Ihr Google-Konto zum Projektor hinzufügen: Verwenden Sie Ihren Google Account (siehe Schritt 1) um den Projektor damit zu verbinden.
- 3** Das temporäre Verifizierungskonto entfernen: Löschen Sie das vorregistrierte temporäre Konto vom Projektor, um Zugriffsprobleme zu vermeiden.

Nach Abschluss dieser Schritte verwendet Ihr Projektor Ihr persönliches Google-Konto für Cotopat, wodurch sicherer Zugriff und ein unterbrechungsfreier Dienst gewährleistet werden.

## 4 Eine Sitzung starten und beenden

### Einschalten

- 1** Richten Sie die Fernbedienung auf den Projektor und drücken Sie einmal die Ein-/Aus-Taste. Nach etwa fünf Sekunden leuchtet der Projektor auf und beginnt hochzufahren.
- 2** Wenn sich der Projektor einschaltet und die Menüsymbole auf dem Bildschirm erscheinen, ist das Hochfahren abgeschlossen.
- 3** Wählen Sie das Symbol für Cotopat.
- 4** Der Standby-Bildschirm von Cotopat wird angezeigt. Wenn Sie nach Audio- oder Dateizugriffsberechtigungen gefragt werden, wählen Sie als Berechtigung die Option "Nur während der Verwendung der Anwendung zulassen" aus.
- 5** Wenn Daten auf der Cotopat-Website erfasst oder gelöscht wurden, erfolgt die Synchronisation beim Hochfahren. Die benötigte Zeit kann je nach Netzwerkumgebung variieren und in einigen Fällen sehr lang sein.

### Ausschalten

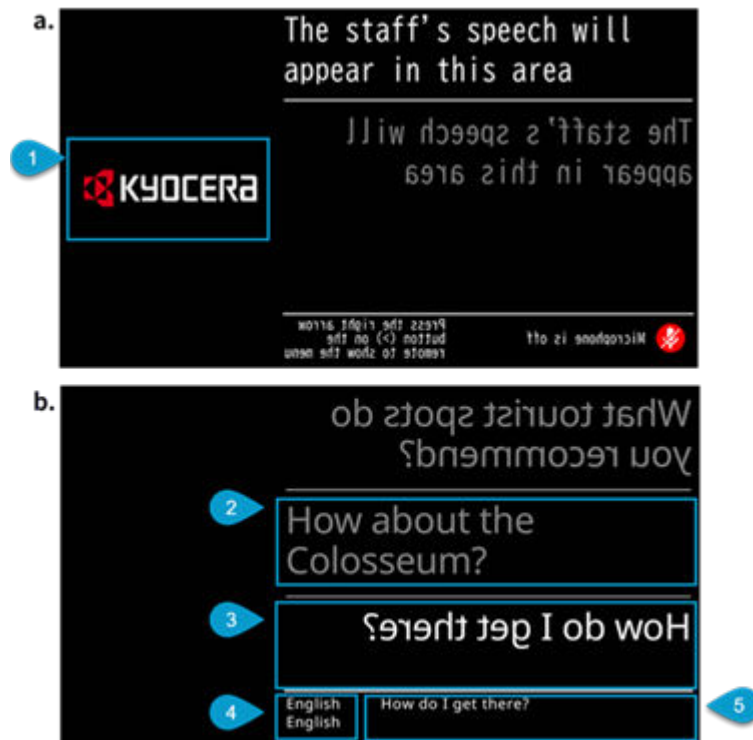
- 1** Richten Sie die Fernbedienung auf den Projektor und halten Sie die Ein-/Aus-Taste gedrückt.
- 2** Wählen Sie "Herunterfahren", um das Gerät vom Strom zu trennen.



# 5 Grundlegende Vorgänge

## Bildschirmanzeige

In den einzelnen Bereichen des Bildschirms werden die folgenden Inhalte angezeigt.



**a.** Bildschirm vor der Nutzung und **b.** Bildschirm nach dem Start der Nutzung (Beide Bilder zeigen die Anzeige aus der Perspektive des Besuchers.)

1. Logo: Falls ein Logo erfasst ist, wird es hier angezeigt.
2. Untertitel für Kunden (Besucher): Wird in der für Kunden festgelegten Sprache angezeigt.
3. Untertitel für Mitarbeiter (am Schalter): Wird in der für den Mitarbeiter festgelegten Sprache angezeigt.
4. Anzeige der Spracheinstellungen  
Oben: Für den Mitarbeiter (am Schalter) eingestellte Sprache  
Unten: Für Kunden (Besucher) eingestellte Sprache
5. Untertitel für den aktuellen Sprecher: Zeigt den Inhalt für die Person an, die gerade spricht.

## Bedienung des Ziffernblocks

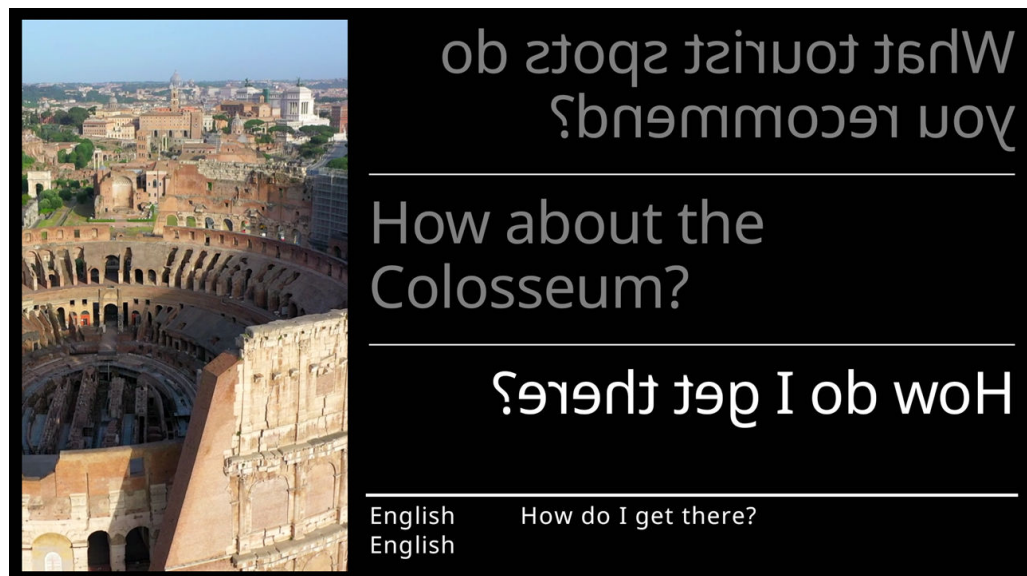
! Die einzelnen Komponenten dieses Produktes können je nach Kaufregion variieren.

Mit dem integrierten Ziffernblock können Sie verschiedene Vorgänge ganz einfach ausführen.



1. Die Kundensprache festlegen auf **Sprache 1 ... Sprache 7**
2. **Schrift vergrößern/verkleinern**
3. Die Anzeige von Untertiteln und Visuals **LÖSCHEN**
4. **Aufzeichnung starten/beenden**
5. **Visual vergrößern**
6. Texteingabe über die **Tastatur** aktivieren
7. Bildschirm **Nach oben/Nach unten** scrollen
8. Den Modus für die Spracheingabe zwischen **In eine Richtung / In beide Richtungen** wechseln
9. **Mikrofon EIN/AUS**

## Untertitel anzeigen (In eine Richtung / In beide Richtungen)



Anzeige von Untertiteln in Cotopat in beiden Richtungen

- 1 Drücken Sie auf dem Ziffernblock die Taste für **In eine Richtung / In beide Richtungen**, um den Gesprächsmodus auszuwählen.



[Cotopat startet standardmäßig im Modus "In eine Richtung".](#)

- 2 Drücken Sie auf dem Cotopat-Standby-Bildschirm auf dem Ziffernblock die Taste für **Mikrofon EIN/AUS**, um das Mikrofon zu aktivieren und die Spracherkennung zu starten.
- 3 Wenn Sie in das Mikrofon sprechen, werden auf dem Cotopat-Bildschirm Untertitel für den Kunden (Besucher) und den Mitarbeiter (am Schalter) angezeigt.
- 4 Drücken Sie die **LÖSCHEN**-Taste, um die auf dem Bildschirm angezeigten Untertitel auszublenden.
- 5 Drücken Sie die Taste für **Mikrofon EIN/AUS** erneut, um das Mikrofon zu deaktivieren.

## Übersetzung

- Im Einstellungsmenü können Sie Übersetzungssprachen sowohl für Kunden (Besucher) als auch für den Mitarbeiter (am Schalter) vorab erfassen.
- Weitere Informationen zum Erfassen von Sprachen finden Sie unter "**Spracheinstellungen**."

- 1 Wählen Sie die Cotopat-Anwendung aus und drücken Sie auf dem Ziffernblock die Taste für **Sprache**, um die Sprache des Kunden (Besuchers) auszuwählen.
- 2 Wenn Sie in das Mikrofon sprechen, werden auf dem Cotopat-Bildschirm Untertitel für den Kunden (Besucher) und den Mitarbeiter (am Schalter) angezeigt.

## Bevorzugte Begriffe

- Sie können Begriffe erfassen, um die Genauigkeit der Sprache-zu-Text-Umwandlung zu verbessern, insbesondere wenn Untertitel aufgrund ähnlicher Aussprachen zu Fehlinterpretationen führen können.
- Weitere Informationen zur Erfassung bevorzugter Begriffe finden Sie unter "**Bevorzugte Begriffe erfassen (Web/Cotopat-Anwendung)**."



---

Je nach Kontext werden bevorzugte Begriffe möglicherweise nicht angezeigt. Damit bestimmte Begriffe immer angezeigt werden, verwenden Sie die Funktion "Benutzerdefinierte Begriffe".

---

## Markierte Begriffe

- Sie können markierte Begriffe erfassen, um bestimmte aus Sprache konvertierte Begriffe zur Hervorhebung in farbiger Schrift anzuzeigen.
- Weitere Informationen zur Erfassung markierter Begriffe finden Sie unter "**Markierte Begriffe erfassen (Web/Cotopat-Anwendung)**."

## Benutzerdefinierte Begriffe

- Sie können benutzerdefinierte Begriffe erfassen, die automatisch falsche Übersetzungsergebnisse ersetzen, wenn unbeabsichtigte Begriffe erkannt werden.
- Weitere Informationen zur Erfassung benutzerdefinierter Begriffe finden Sie unter "**Benutzerdefinierte Begriffe erfassen (Web/Cotopat-Anwendung)**."

## Visuals (normal/Vollbild)

- Sie können ein Visual mit einem entsprechenden Begriff erfassen. Dieses Visual (normal) wird automatisch angezeigt, wenn der Begriff ausgesprochen wird.
- Weitere Informationen zur Erfassung von Visuals finden Sie unter "**Visuals erfassen (Web/Cotopat-Anwendung)**."
- Um eine normale Ansicht auf Vollbild zu vergrößern, drücken Sie die Taste für **Ansicht vergrößern** auf dem Ziffernblock, während die Ansicht auf dem Cotopat-Bildschirm angezeigt wird.

## Logos

- Sie können ein Logo erfassen, das bei ausgeschaltetem Mikrofon auf dem Cotopat-Standby-Bildschirm angezeigt wird.
- Weitere Informationen zur Erfassung von Logos finden Sie unter "**Logos erfassen**."

## Werbebanner

- Sie können Werbebanner erfassen, die bei inaktiver Anwendung auf dem Cotopat-Standby-Bildschirm angezeigt werden.
- Wenn Sie während der Wiedergabe die Fernbedienung oder den Ziffernblock verwenden, wird die Anzeige der Werbebanner unterbrochen.
- Ist kein Werbebanner erfasst, wird nichts angezeigt.
- Weitere Informationen zur Erfassung von Werbebannern finden Sie unter "**Werbebanner erfassen**."

## Tastatureingabe

- 1 Schließen Sie die optionale Tastatur an den Projektor an.
- 2 Wenn der Mitarbeiter (am Schalter) auf dem Ziffernblock die Taste für die **Tastatureingabe** drückt, erscheint der Bildschirm für die Tastatureingabe, wo Text eingegeben werden kann.



---

Die Tastatureingabe wird für Englisch und Japanisch unterstützt.

---

## Gesprächsaufzeichnung

- Die auf dem Bildschirm angezeigten Untertitel werden als Gesprächsaufzeichnungen gespeichert, sodass Kunden (Besucher) das Gespräch auf ihrem Mobilgerät nachlesen können.
- Gesprächsaufzeichnungen werden 30 Tage lang in der Cloud gespeichert.
- Nachdem der Mitarbeiter (am Schalter) die Gesprächsaufzeichnung beendet, haben Kunden (Besucher) bis zu 7 Tage lang Zugriff auf die Gesprächsaufzeichnung.

- 1 **Aufzeichnung starten und beenden**
  - a. Drücken Sie auf dem Ziffernblock die Taste für **Aufzeichnung starten/beenden** und beginnen Sie ein Gespräch.
  - b. Dem Kunden (Besucher) wird ein Bildschirm zur Bestätigung der Verarbeitung personenbezogener Daten angezeigt.
  - c. Da der Gesprächsinhalt möglicherweise personenbezogene Daten enthält, ist die Zustimmung des Kunden (Besuchers) erforderlich. Die Zustimmung kann wie folgt eingeholt werden:

- Übergabe der Fernbedienung an den Kunden (Besucher), damit dieser **Zustimmen** auswählen kann, oder
  - Mündliche Erläuterung der Aufzeichnung und Auswahl von **Zustimmen** in ihrem Namen nach Einholung der Zustimmung.
- d. Während der Gesprächsaufzeichnung erscheint ein roter Rahmen um den Bildschirm.
- e. Um das Gespräch zu beenden, drücken Sie auf dem Ziffernblock erneut die Taste für **Aufzeichnung starten/beenden**.

## 2 QR-Code ausgeben

- a. Wenn die Einstellungen für die Anzeige des QR-Codes aktiviert sind, wird ein Bildschirm zur Bestätigung der QR-Code-Ausgabe angezeigt.
- b. Wenn der Mitarbeiter (am Schalter) die Gesprächsaufzeichnung vor der Bereitstellung für den Kunden (Besucher) noch einmal prüfen möchte, kann er die Gesprächsaufzeichnung auf Cotopat Web öffnen und bearbeiten, während der Bestätigungsbildschirm angezeigt wird.
- c. Wählen Sie **Zustimmen**, um dem Kunden (Besucher) die Gesprächsaufzeichnung zur Verfügung zu stellen.

Weitere Informationen zu den Einstellungen der QR-Code-Anzeige finden Sie unter "**Einstellungen der QR-Code-Anzeige**".

## 3 QR-Code scannen

- a. Wenn der QR-Code angezeigt wird, kann der Kunde (Besucher) eine QR-Code-Leser-App (z. B. die Kamera-App) auf seinem Mobilgerät öffnen und den Code scannen.
- b. Nach dem Scannen des QR-Codes und der Verbindung über einen Browser muss der Kunde das auf dem Bildschirm angezeigte sechsstellige Passwort eingeben. Das Passwort ist sieben Tage lang gültig.



Durch Drücken der **LÖSCHEN**-Taste werden der QR-Code und das Passwort gelöscht. Gelöschte Aufzeichnungen können nicht wiederhergestellt oder erneut angezeigt werden.

---

- c. Kunden (Besucher) können den Inhalt der Unterhaltung auf einem Mobilgerät anzeigen.

Die wichtigsten Punkte aus dem gesamten Gespräch werden in Zusammenfassungen aufgenommen. Sobald eine Zusammenfassung erstellt wurde, kann sie nicht erneut erstellt werden. Zusammenfassungen können auch in der Unterhaltung nicht ausdrücklich genannte, aber aus ihr gewonnene Informationen enthalten.

- d. Beim Herunterladen des vollständigen Gesprächs wird automatisch auf dem Mobilgeräte des Kunden (Besuchers) eine PDF-Datei im Ordner "Downloads" gespeichert.



---

Gesprächsaufzeichnungen werden bis zu 30 Tage lang in der Cloud gespeichert.

---

## Furigana (phonetische Hilfszeichen)

Wenn Japanisch als Sprache eingestellt ist, können Sie die Anzeige von Furigana (phonetische Hilfszeichen) für Kanji-Zeichen aktivieren bzw. deaktivieren.



## 6 Arten von erfassten Daten

Um Visuals (normal oder Vollbild), Logos und Werbebanner anzuzeigen, müssen Sie Bilder oder Videos erfassen.

- **Unterstützte Dateiformate**

Erfasste Daten	Unterstützte Dateiformate
Visual-Bilddateien	.jpg, .jpeg, .png
Visual-Videodateien	.mpeg4
Logo- und Werbebannerdateien	.jpg, .jpeg, .png, .mpeg4



.gif-Dateien können zwar über die Cotopat-Anwendung erfasst werden, sie werden jedoch als Standbilder behandelt.



Visuals mit transparentem Hintergrund und schwarzem Text werden nicht unterstützt.

- **Empfohlene Pixelgröße**

Visuals, Logos: 407 x 688 Pixel

Vollbild-Visuals, Werbebanner: 1280 x 720 Pixel

- **Dateigröße von Bildern/Videos**

Für die abspielbaren Bilder oder Videos gibt es keine Dateigrößenbeschränkung. Die erfassten Dateien belegen jedoch entsprechend ihrer Dateigröße Platz im Projektor-ROM. Wenn die Datei zu groß ist, kann die Erfassung fehlschlagen, weil nicht ausreichend ROM-Speicherplatz verfügbar ist. Vergewissern Sie sich vor der Erfassung, dass genügend ROM-Speicherplatz verfügbar ist. Um Speicherplatz freizugeben, löschen Sie unnötige Dateien oder reduzieren Sie die Dateigrößen. Für den Export ist außerdem ROM-Speicherplatz in Höhe der Gesamtgröße aller erfassten Dateien erforderlich.

- Maximale Dateigröße je erfasste Datei: 500 MB
- Maximale Exportdateigröße (zip): 800 MB

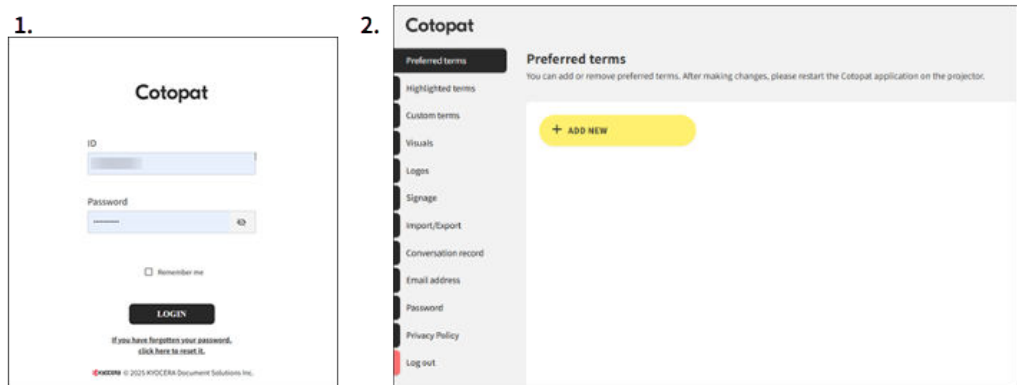


Wie viel ROM-Speicher auf dem Projektor frei ist, finden Sie unter **Einstellungen > System > Speicher > Interner gemeinsamer Speicher [Verfügbar]**.



# 7 Cotopac Web verwenden

## Erste Anmeldung



1. Anmeldebildschirm und 2. Bildschirm nach der Anmeldung

- 1 Der Link zu Cotopac Web, Ihre ID und Ihr Passwort werden Ihnen vorab zur Verfügung gestellt.

Öffnen Sie den angegebenen Link mit einem Internetbrowser (Google Chrome wird empfohlen) und geben Sie Ihre ID und Ihr Passwort ein.

URL: <https://www.eu.cotopac.net/>



Wenn nicht alle Inhalte vollständig sichtbar sind, passen Sie die Zoomstufe (%) des Browsers nach Bedarf an.

- 2 Geben Sie nach der Eingabe von ID und Passwort Ihre E-Mail-Adresse ein.



Vergewissern Sie sich, dass Sie E-Mails von der Domain @verify-cotopac.com empfangen können.


- 3 An die von Ihnen angegebene E-Mail-Adresse wird eine Bestätigungs-E-Mail gesendet. Folgen Sie dem Link in der E-Mail, um Ihr Passwort zu ändern.



Passwörter müssen mindestens 10 Zeichen lang sein und eine Kombination aus Großbuchstaben, Kleinbuchstaben und Zahlen enthalten.

- 4 Geben Sie Ihre ID und ein neues Passwort ein, um sich bei Cotopac Web anzumelden.

## Nachfolgende Anmeldung

- 1 Geben Sie auf dem Anmeldebildschirm ID und Passwort ein und wählen Sie dann **Anmeldung**.
- 2 An Ihre registrierte E-Mail-Adresse wird eine E-Mail mit einem Zugangscode gesendet.  
 [Vergewissern Sie sich, dass Sie E-Mails von der Domain @verify-cotopat.com empfangen können.](#)
- 3 Geben Sie den in der E-Mail angegebenen Zugangscode ein, um sich bei Cotopat Web anzumelden.

## Bevorzugte Begriffe in Cotopat Web erfassen

Erfassen Sie bevorzugte Begriffe, um die Genauigkeit der Sprache-zu-Text-Umwandlung zu verbessern, insbesondere wenn Untertitel aufgrund ähnlicher Aussprachen zu Fehlinterpretationen führen können.

- 1 Wählen Sie die Registerkarte **Bevorzugte Begriffe**.
- 2 Wählen Sie **Neuen Eintrag hinzufügen**.
- 3 Geben Sie den Begriff ein, den Sie erfassen möchten, und wählen Sie dann **Erstellen**.
- 4 Um einen Begriff zu löschen, bewegen Sie den Mauszeiger darüber und wählen **Löschen**.
- 5 Damit die Änderungen aus Cotopat Web übernommen werden, starten Sie nach dem Erfassen oder Löschen von Begriffen die Cotopat-Anwendung auf dem Projektor neu.

## Markierte Begriffe in Cotopat Web erfassen

Erfassen Sie markierte Begriffe, um bestimmte aus Sprache konvertierte Begriffe zur Hervorhebung in farbiger Schrift anzuzeigen.

- 1 Wählen Sie die Registerkarte **Markierte Begriffe**.
- 2 Wählen Sie **Neuen Eintrag hinzufügen**.
- 3 Geben Sie den Begriff ein, den Sie erfassen möchten, und wählen Sie dann **Erstellen**.
- 4 Um einen Begriff zu löschen, bewegen Sie den Mauszeiger darüber und wählen **Löschen**.

- 5 Damit die Änderungen aus Cotopat Web übernommen werden, starten Sie nach dem Erfassen oder Löschen von Begriffen die Cotopat-Anwendung auf dem Projektor neu.

## Benutzerdefinierte Begriffe in Cotopat Web erfassen

Erfassen Sie benutzerdefinierte Begriffe, die automatisch falsche Übersetzungsergebnisse ersetzen, wenn unbeabsichtigte Begriffe erkannt werden.

- 1 Wählen Sie die Registerkarte **Benutzerdefinierte Begriffe**.
- 2 Wählen Sie **Neuen Eintrag hinzufügen**.
- 3 Geben Sie den Begriff ein, den Sie erfassen möchten, und wählen Sie dann **Erstellen**.
- 4 Um einen Begriff zu löschen, bewegen Sie den Mauszeiger darüber und wählen **Löschen**.
- 5 Damit die Änderungen aus Cotopat Web übernommen werden, starten Sie nach dem Erfassen oder Löschen von Begriffen die Cotopat-Anwendung auf dem Projektor neu.

## Visuals in Cotopat Web erfassen

Erfassen Sie ein Visual mit einem entsprechenden Begriff. Dieses Visual (normal) wird automatisch angezeigt, wenn der Begriff ausgesprochen wird.

- 1 Wählen Sie die Registerkarte **Visuals**.
- 2 Wählen Sie **Neuen Eintrag hinzufügen**.
- 3 Geben Sie den Namen des Visuals ein und wählen Sie **Erstellen**.
- 4 Laden Sie das Visual hoch, das angezeigt werden soll.
- 5 Um ein Visual zu bearbeiten oder zu löschen, bewegen Sie den Mauszeiger über den Namen.
- 6 Wenn Sie ein normales Visual erfassen, können Sie ein Vollbild erfassen.
- 7 Damit die Änderungen aus Cotopat Web übernommen werden, starten Sie nach dem Erfassen oder Löschen von Visuals die Cotopat-Anwendung auf dem Projektor neu.



---

Die Bedingungen für die Erfassung von Visuals finden Sie unter "[Arten von erfassten Daten](#)".

---

## Logos in Cotopat Web erfassen

Erfassen Sie ein Logo, das bei ausgeschaltetem Mikrofon auf dem Cotopat-Standby-Bildschirm angezeigt wird.

- 1 Wählen Sie die Registerkarte **Logos**.
- 2 Wählen Sie **Neuen Eintrag hinzufügen**.
- 3 Geben Sie den Namen des Logos ein und wählen Sie **Erstellen**.
- 4 Laden Sie das Visual hoch, das angezeigt werden soll.
- 5 Um ein Logo zu bearbeiten oder zu löschen, bewegen Sie den Mauszeiger darüber.
- 6 Damit die Änderungen aus Cotopat Web übernommen werden, starten Sie nach dem Erfassen oder Löschen von Logos die Cotopat-Anwendung auf dem Projektor neu.

## Werbebanner in Cotopat Web erfassen

Erfassen Sie Werbebanner, die bei inaktiver Anwendung auf dem Cotopat-Standby-Bildschirm angezeigt werden.


**!** Die Erfassung einer hohen Anzahl großer Bild- oder Videodateien kann das Cloud-Speicherlimit überschreiten und die Erfassung verhindern.

- 1 Wählen Sie die Registerkarte **Werbebanner**.
- 2 Wählen Sie **Neuen Eintrag hinzufügen**.
- 3 Geben Sie den Namen des Werbebanners ein und wählen Sie **Erstellen**.
- 4 Laden Sie das Visual hoch, das angezeigt werden soll.
- 5 Um ein Werbebanner zu bearbeiten oder zu löschen, bewegen Sie den Mauszeiger darüber.
- 6 Die Werbebanner werden in aufsteigender oder absteigender Reihenfolge entsprechend der Reihenfolge der Erfassung angezeigt. Standbilder werden für eine festgelegte Dauer angezeigt.
- 7 Damit die Änderungen aus Cotopat Web übernommen werden, starten Sie nach dem Erfassen oder Löschen von Werbebannern die Cotopat-Anwendung auf dem Projektor neu.

## Daten in Cotopat Web importieren

Die Import-/Exportfunktion ermöglicht die Stapelerfassung von bevorzugten Begriffen, markierten Begriffen, benutzerdefinierten Begriffen, Visuals, Logos und Werbebannern.

---

 **Dateien über 800 MB können nicht erfasst werden.**

---

Wählen Sie **Importieren** und wählen Sie die .zip-Datei für den Import aus.

## Daten aus Cotopat Web exportieren

Die Import-/Exportfunktion ermöglicht die Stapelerfassung von bevorzugten Begriffen, markierten Begriffen, benutzerdefinierten Begriffen, Visuals, Logos und Werbebannern.

---

 **Dateien über 800 MB können nicht erfasst werden.**

---


Wählen Sie **Exportieren**, um die in der Cloud gespeicherten Daten in den Download-Ordner Ihres Computers herunterzuladen.

Eine .zip-Datei mit dem Namen "Cotopat" und dem Exportdatum wird im Download-Ordner Ihres Computers gespeichert.

## Gesprächsaufzeichnungen prüfen und bearbeiten

- Vor der Anzeige des QR-Codes bzw. nachdem der Kunde (Besucher) gegangen ist, können Sie die Gesprächsaufzeichnungen einsehen.
- Sie können den Gesprächsinhalt im Detail nachlesen. Auf der linken Seite wird angezeigt, was der Mitarbeiter (am Schalter) gesprochen hat, auf der rechten Seite, was der Kunde (Besucher) gesprochen hat.

**1** Um die Gesprächsaufzeichnung zu abzuändern, wählen Sie **Bearbeiten**.

 **Der ursprüngliche Gesprächstext wird jeweils gespeichert und bleibt auch nach der Bearbeitung zugänglich.**

---

 **Wenn keine bearbeiteten Daten vorliegen, wird dem Kunden (Besucher) das ursprüngliche Gespräch angezeigt.**

---

**2** Wählen Sie nach der Bearbeitung **Speichern**, um die bearbeitete Gesprächsaufzeichnung zu speichern.


 **Wenn bearbeitete Daten vorliegen, wird dem Kunden (Besucher) die bearbeitete Gesprächsaufzeichnung angezeigt.**

---

**3** Wählen Sie **Download**, um die Gesprächsaufzeichnung als PDF-Datei herunterzuladen.

 **Cotopat Web unterstützt keine Zusammenfassung von Gesprächen.**

---

 **Dateien über 800 MB können eventuell nicht heruntergeladen werden.**

---

**4** Gesprächsaufzeichnungen können einzeln gelöscht werden.

## E-Mail-Adresse ändern

Sie können die mit Ihrem Konto verknüpfte E-Mail-Adresse aktualisieren.

## Passwort ändern

Sie können Ihr aktuelles Passwort ändern.

## Datenschutzrichtlinie

Die Datenschutzrichtlinie wird in einem neuen Browser-Tab geöffnet.

## Abmelden

- Nach dem Abmelden werden Sie zum Anmeldebildschirm weitergeleitet.
- Um sich erneut anzumelden, geben Sie Ihre Anmelde-ID und Ihr Passwort ein.



---

Wenn Sie Ihr Passwort vergessen haben, geben Sie auf dem Anmeldebildschirm Ihre registrierte E-Mail-Adresse ein. Sie erhalten dann einen Link zum Zurücksetzen Ihres Passworts.

---

# 8 Daten mit der Cotopat-Anwendung erfassen

## Bevorzugte Begriffe mit der Cotopat-Anwendung erfassen

Erfassen Sie bevorzugte Begriffe, um die Genauigkeit der Sprache-zu-Text-Umwandlung zu verbessern, insbesondere wenn Untertitel aufgrund ähnlicher Aussprachen zu Fehlinterpretationen führen können.

- 1 Drücken Sie die rechte Pfeiltaste (>) auf der Fernbedienung, um das Menü zu öffnen.
- 2 Wählen Sie **Erfassen** und dann **Bevorzugte Begriffe**.
- 3 Wählen Sie **Neuen Eintrag erfassen** und geben Sie den bevorzugten Begriff ein.
- 4 Wählen Sie **Erfassen**, um den Vorgang abzuschließen. Der Begriff wird der Liste bevorzugter Begriffe hinzugefügt.

Erfasste Begriffe können nicht bearbeitet werden.

Um einen Begriff zu löschen, wählen Sie ihn aus der Liste aus und wählen **OK**.

## Markierte Begriffe mit der Cotopat-Anwendung erfassen

Erfassen Sie markierte Begriffe, um bestimmte aus Sprache konvertierte Begriffe zur Hervorhebung in farbiger Schrift anzuzeigen.

- 1 Drücken Sie die rechte Pfeiltaste (>) auf der Fernbedienung, um das Menü zu öffnen.
- 2 Wählen Sie **Erfassen** und dann **Markierte Begriffe**.
- 3 Wählen Sie **Neuen Eintrag erfassen** und geben Sie den Begriffe ein, der markiert werden soll.
- 4 Wählen Sie **Erfassen**, um den Vorgang abzuschließen. Der Begriff wird zur Liste der markierten Begriffe hinzugefügt und bei der Anzeige in der entsprechenden Farbe hervorgehoben.

Erfasste Begriffe können nicht bearbeitet werden.

Um einen Begriff zu löschen, wählen Sie ihn aus der Liste aus und wählen **OK**.

## Benutzerdefinierte Begriffe mit der Cotopat-Anwendung erfassen

Erfassen Sie benutzerdefinierte Begriffe, die automatisch falsche Übersetzungsergebnisse ersetzen, wenn unbeabsichtigte Begriffe erkannt werden.

- 1 Drücken Sie die rechte Pfeiltaste (>) auf der Fernbedienung, um das Menü zu öffnen.
- 2 Wählen Sie **Erfassen** und dann **Benutzerdefinierte Begriffe**.
- 3 Wählen Sie **Neuen Eintrag erfassen**. Geben Sie zunächst den zu ersetzenden falschen Begriff ein. Geben Sie dann den korrekten Begriff ein, der angezeigt werden soll.
- 4 Wählen Sie **Erfassen**, um den Vorgang abzuschließen. Der Begriff wird der Liste der benutzerdefinierten Begriffe hinzugefügt.

Erfasste Begriffe können nicht bearbeitet werden.

Um einen Begriff zu löschen, wählen Sie ihn aus der Liste aus und wählen **OK**.

## Visuals mit der Cotopat-Anwendung erfassen

Erfassen Sie ein Visual mit einem entsprechenden Begriff. Dieses Visual (normal) wird automatisch angezeigt, wenn der Begriff ausgesprochen wird.

- 1 Drücken Sie die rechte Pfeiltaste (>) auf der Fernbedienung, um das Menü zu öffnen.
- 2 Wählen Sie **Erfassen** und dann **Visuals**.  
Um ein normales Visual zu erfassen, wählen Sie **Visuals**. Um ein Vollbild-Visual zu erfassen, wählen Sie **Vollbild-Visuals**.
- 3 Wählen Sie **Neuen Eintrag erfassen**, wählen Sie das zu erfassende Visual aus und geben Sie den Begriff ein, mit dem das Visual ausgelöst werden soll.
- 4 Wählen Sie **Erfassen**, um den Vorgang abzuschließen. Der Begriff wird der Liste der Visuals hinzugefügt.

Um ein Visual zu löschen, wählen Sie es aus der Liste aus und wählen dann **OK**.

## Logos/Werbebanner mit der Cotopat-Anwendung erfassen

Logos und Werbebanner können nur über Cotopat Web erfasst werden. Die Erfassung über die Cotopat-Anwendung wird nicht unterstützt.

## Daten mithilfe der Cotopat-Anwendung importieren

Sie können Daten importieren, die auf einem anderen Projektor erfasst wurden, und auf diese Weise bevorzugte Begriffe, markierte Begriffe, benutzerdefinierte Begriffe, Visuals, Logos und Werbebanner effizient wiederverwenden.

- 1 Erstellen Sie auf dem ursprünglichen Projektor eine Exportdatei und speichern Sie diese auf einem USB-Stick. Stecken Sie dann den USB-Stick in den Projektor oder den Ziffernblock, in den Sie die Daten importieren möchten.



Wenn das USB-Laufwerk angeschlossen ist, öffnet sich die Dateiverwaltungsanwendung. Wählen Sie **Abbrechen**.

---

- 2 Drücken Sie die rechte Pfeiltaste (>) auf der Fernbedienung, um das Menü zu öffnen.
- 3 Wählen Sie **Erfassen** und dann **Importieren**.
- 4 Wählen Sie die zu importierende Datei aus, indem Sie **Wählen Sie eine Datei aus** und dann **Starten** auswählen. Nach erfolgreicher Erfassung der Begriffe und Visuals wird die Meldung "**Das Import ist abgeschlossen.**" angezeigt.

## Daten mithilfe der Cotopat-Anwendung exportieren

Sie können Exportdateien erstellen, um bevorzugte Begriffe, markierte Begriffe, benutzerdefinierte Begriffe, Visuals, Logos und Werbebanner auf anderen Projektoren wiederzuverwenden.

- 1 Drücken Sie die rechte Pfeiltaste (>) auf der Fernbedienung, um das Menü zu öffnen.
- 2 Wählen Sie **Erfassen** und dann **Exportieren**.
- 3 Geben Sie einen Dateinamen ein. Nach Eingabe des Namens wählen Sie **Starten**. Die Meldung "**In Download-Ordner gespeichert**" wird angezeigt, was bedeutet, dass der Export abgeschlossen ist. Die Datei wurde im Downloads-Ordner des Projektors gespeichert.
- 4 Um die Daten extern zu übertragen, stecken Sie einen USB-Stick in den USB-Anschluss des Projektors oder des Ziffernblocks und kopieren Sie dann die Datei.



# 9 Einstellungen der Cotopat-Anwendung

## Spracheinstellungen

### Sprache ändern

Die Cotopat-Anwendung unterstützt die Anzeige von Untertiteln in zwei Sprachen: der Sprache des Mitarbeiters (am Schalter) und der Sprache des Besuchers. Diese Einstellungen können über das Menü geändert werden.

- 1 Drücken Sie die rechte Pfeiltaste (➤) auf der Fernbedienung, um das Menü zu öffnen.
- 2 Wählen Sie **Einstellungen** und dann **Sprache**.
- 3 Unter **Sprache des Mitarbeiters** können Sie die Sprache des Mitarbeiters ändern.

Unter **Sprache des Kunden** können Sie die Sprache des Kunden ändern.



---

Beim ersten Start der Anwendung werden die Mitarbeitersprache und Sprache 1 entsprechend der Sprache des Projektors eingestellt. Wenn Cotopat die Sprache des Projektors nicht unterstützt, wird standardmäßig Englisch ausgewählt.

---

### Sprachen dem Ziffernblock zuweisen

Um die Sprache für den Kunden (Besucher) schnell zu wechseln, können Sie dem Ziffernblock Sprachen zuweisen.

- 1 Drücken Sie die rechte Pfeiltaste (➤) auf der Fernbedienung, um das Menü zu öffnen.
- 2 Wählen Sie **Einstellungen** und dann **Sprache**.
- 3 Weisen Sie nach Bedarf Sprachen von **Sprache 1** bis **Sprache 7** zu.

### Unterstützte Sprachen für die Spracherkennung über Mikrofon

- Weitere Informationen zu den unterstützten Sprachen finden Sie unter "**Unterstützte Sprachen**".
- Bei Sprachen, die in der Spalte "Mikrofon" ein Häkchen haben, wird die Spracherkennung über das Mikrofon unterstützt.

## Einstellungen der Schriftgröße

Sie können die auf dem Bildschirm angezeigte Textgröße anpassen.

- 1 Drücken Sie die rechte Pfeiltaste (>) auf der Fernbedienung, um das Menü zu öffnen.
- 2 Wählen Sie **Einstellungen** und dann **Schriftgröße**.
- 3 Wählen Sie aus den Optionen **Groß**, **Mittel** oder **Klein** als Schriftgröße.

## Farbeinstellungen für markierten Text

Sie können die Schriftfarbe des markierten Textes auf dem Bildschirm ändern.

- 1 Drücken Sie die rechte Pfeiltaste (>) auf der Fernbedienung, um das Menü zu öffnen.
- 2 Wählen Sie **Einstellungen** und dann **Schriftfarbe des markierten Textes**.
- 3 Verfügbare Farben sind **Gelb**, **Grün**, **Hellblau**, **Rosa** und **Violett**.

## Einstellungen der Bildschirmgröße

Sie können die Größe der Bildschirmanzeige anpassen.

- 1 Drücken Sie die rechte Pfeiltaste (>) auf der Fernbedienung, um das Menü zu öffnen.
- 2 Wählen Sie **Einstellungen** und dann **Bildschirmgröße**.
- 3 Wählen Sie entweder **Normal** oder **Vergrößert** als Einstellung für die Bildschirmgröße aus.



---

Bei der Einstellung "Vergrößert" wird die Anzeige auf etwa das 1,3-fache der normalen Größe vergrößert.

---

## Einstellungen "In eine Richtung / In beide Richtungen"

Nach dem Start der Cotopat-Anwendung können Sie den Gesprächsmodus zwischen "In eine Richtung" und "In beide Richtungen" umschalten.

- 1 Drücken Sie die rechte Pfeiltaste (>) auf der Fernbedienung, um das Menü zu öffnen.
- 2 Wählen Sie **Einstellungen** und dann **In eine Richtung / In beide Richtungen**.

## Lautstärkeeinstellungen für das Mikrofon

Sie können die Mikrofonlautstärke für die Spracherkennung anpassen.

- 1 Drücken Sie die rechte Pfeiltaste (➤) auf der Fernbedienung, um das Menü zu öffnen.
- 2 Wählen Sie **Einstellungen** und dann **Mikrofonlautstärke**.
- 3 Stellen Sie die Mikrofonlautstärke nach Bedarf auf **Niedrig**, **Mittel** oder **Hoch** ein.

## Einstellungen für automatische Mikrofonabschaltung

Sie können die Dauer einstellen, nach der sich das Mikrofon automatisch ausschaltet.

- 1 Drücken Sie die rechte Pfeiltaste (➤) auf der Fernbedienung, um das Menü zu öffnen.
- 2 Wählen Sie **Einstellungen** und dann **Mikrofon automatisch abschalten**.
- 3 Wählen Sie die gewünschte Dauer: **3 Minuten**, **5 Minuten**, **10 Minuten** oder **30 Minuten**.

## Einstellungen für die Tastatureingabe

Sie können konfigurieren, ob die Tastatureingabe vom Mitarbeiter oder vom Besucher erfolgt.

- 1 Drücken Sie die rechte Pfeiltaste (➤) auf der Fernbedienung, um das Menü zu öffnen.
- 2 Wählen Sie **Einstellungen** und dann **Tastatureingabe**.
- 3 Wählen Sie unter "Tastatureingabe" eine der Optionen **Mitarbeiter** oder **Kunde**.

## Logoeinstellungen

Sie können festlegen, welches Logo nach dem Start der Cotopat-Anwendung angezeigt wird.

- 1 Drücken Sie die rechte Pfeiltaste (➤) auf der Fernbedienung, um das Menü zu öffnen.
- 2 Wählen Sie **Einstellungen** und dann **Logos**.
- 3 Wählen Sie unter **Logo auswählen** das Logo aus, das angezeigt werden soll.



Es kann jeweils nur ein Logo angezeigt werden.

---

- 4 Wählen Sie unter **Logo anzeigen** aus, ob das Logo angezeigt oder ausgeblendet werden soll.

## Einstellungen für die QR-Code-Anzeige

Sie können festlegen, ob bei Verwendung der Gesprächsaufzeichnungsfunktion der QR-Code-Bildschirm angezeigt werden soll.

- 1 Drücken Sie die rechte Pfeiltaste (>) auf der Fernbedienung, um das Menü zu öffnen.
- 2 Wählen Sie **Anzeige QR-Code** und dann **Ein** oder **Aus**.

## Einstellungen für Furigana (phonetische Hilfszeichen)

Wenn Japanisch als Sprache eingestellt ist, können Sie die Anzeige von Furigana (phonetische Hilfszeichen) für Kanji-Zeichen aktivieren bzw. deaktivieren.

- 1 Drücken Sie die rechte Pfeiltaste (>) auf der Fernbedienung, um das Menü zu öffnen.
- 2 Wählen Sie **Furigana** und dann **Ein** oder **Aus**.

## Einstellungen für Werbebanner

Verwenden Sie die Einstellungen für Werbebanner, um die Liste der für Werbebanner verfügbaren Grafiken einzusehen und die Startzeit für die Werbebanner zu konfigurieren.

- 1 Drücken Sie die rechte Pfeiltaste (>) auf der Fernbedienung, um das Menü zu öffnen.
- 2 Wählen Sie **Werbebanner** und dann **Liste der Werbebanner**, um die verfügbaren Visuals für Werbebanner anzuzeigen.
- 3 Wählen Sie **Startzeit Werbebanner**, um festzulegen, mit welcher Verzögerung das Werbebanner angezeigt wird. Optionen sind **30 Sekunden**, **1 Minute**, **5 Minuten**, **10 Minuten** oder **Keine Werbebanner anzeigen**.

# 10 Unterstützte Sprachen

Die folgenden Sprachen werden unterstützt.

Sprachen mit einem schwarzen Punkt in der Spalte "Mikrofon" unterstützen die Spracheingabe über das Mikrofon. Diese Sprachen unterstützen auch die Übersetzung in beide Richtungen.

Sprachen ohne schwarzen Punkt in der Spalte "Mikrofon" unterstützen nur die Ausgabe von Übersetzungen.

	🎤		🎤		🎤		🎤
Afrikaans	●	Frisian		Lithuanian	●	Sesotho	
Albanian	●	Galician	●	Luganda		Shona language	
Amharic	●	Georgian		Luxembourgish		Sindhi	
Arabic	●	German	●	Macedonian	●	Sinhala	●
Armenian	●	Greek	●	Maitiri language		Slovak	●
Assamese		Guarani language		Malagasy		Slovenian	●
Aymara language		Gujarati	●	Malay	●	Somali	
Azerbaijani	●	Hausa language		Malayalam	●	Spanish	●
Bambara		Hawaiian		Maltese		Sundanese	●
Basque	●	Hebrew	●	Maori		Swahili	●
Belarusian		Hindi	●	Marathi	●	Swedish	●
Bengali	●	Hungarian	●	Meitei (Manipuri)		Tagalog (Filipino)	
Bhojpuri		Icelandic	●	Mizo language		Tajik	
Bosnian	●	Igbo language		Mon language		Tamil	●
Bulgarian	●	Ilocano		Mongolian	●	Tatar	
Catalan	●	Indonesian	●	Myanmar (Burmese)	●	Telugu	●
Cebu		Irish	●	Nepali	●	Thai	●
Chinese (Simplified)	●	Italian	●	Norwegian	●	Tigrinya	
Chinese (Traditional)	●	Japanese	●	Nyanja (Chewa)		Tsonga language	
Corsican		Javanese	●	Oriya		Tui (Akan)	
Creole (Haiti)		Kannada	●	Oromo language		Turkish	●
Croatian	●	Kazakh	●	Pashto		Turkmen	
Czech	●	Khmer	●	Persian	●	Uighur	
Danish	●	Kinyarwanda		Polish	●	Ukrainian	●
Dhivehi		Klio language		Portuguese (Portugal, Brazil)	●	Urdu	●
Dogri language		Konkani		Punjabi	●	Uzbek	●
Dutch	●	Korean	●	Quechua		Vietnamese	●
English	●	Kurdish		Romanian	●	Welsh	
Esperanto		Kurdish (Solani)		Russian	●	Xhosa language	
Estonian	●	Kyrgyz		Samoan		Yiddish	
Ewe language		Lao language	●	Sanskrit		Yoruba	
Filipino (Tagalog)	●	Latin		Scottish Gaelic		Zulu	●
Finnish	●	Latvian	●	Sepedi language			
French	●	Lingala		Serbian	●		



---

Ab August 2025 gilt:

- Für die Übersetzungsausgabe verfügbare Sprachen: 134
  - Verfügbare Sprachen für die Spracheingabe über Mikrofon und Übersetzung in beide Richtungen: 73
- \* Welche Sprachen unterstützt werden, kann sich ändern.
-

# 11 Häufig gestellte Fragen/ Problembhebung

Problem	Prüfen Sie Folgendes:
Ich bin mir nicht sicher, welche Begriffe eine Erfassung als bevorzugte Begriffe erfordern.	Verwenden Sie das System mehrmals und identifizieren Sie alle falsch konvertierten Begriffe. Dann erfassen Sie diese Begriffe als bevorzugte Begriffe. <b>► Bevorzugte Begriffe erfassen</b> ( <a href="#">Web/Cotopat-Anwendung</a> )
Ich möchte keine Begriffe markieren.	Sie können das System nutzen, ohne Begriffe zu erfassen.
Ich habe kein Visual zum Erfassen oder bin mir nicht sicher, welches Visual ich erfassen soll.	Sie können das System nutzen, ohne Visuals zu erfassen.
Der Projektor fährt nicht hoch.	Prüfen Sie, ob der Netzstecker fest in der Steckdose sitzt. Schalten Sie den Projektor aus und dann wieder ein. Wenn sich der Projektor immer noch nicht einschalten lässt, wechseln Sie die Batterien in der Fernbedienung und versuchen Sie erneut, das Gerät einzuschalten. Anweisungen zum Auswechseln der Batterien finden Sie im Abschnitt " <a href="#">Die Fernbedienung des Projektors funktioniert nicht</a> " weiter unten.
Der Projektorbildschirm ist dunkel geworden.	Prüfen Sie, ob der Netzstecker fest in der Steckdose sitzt. Schalten Sie den Projektor aus und dann wieder ein und starten Sie die Anwendung.
Es werden keine Untertitel angezeigt.	Schalten Sie den Projektor aus und dann wieder ein und starten Sie die Anwendung. <b>► Eine Sitzung starten und beenden</b>
Begriffe werden nicht markiert.	Starten Sie die Anwendung neu. Wenn das Problem weiterhin besteht, kann es sein, dass zwischen den Begriffen in den angezeigten Untertiteln Leerzeichen stehen, die zu Abweichungen von den erfassten markierten Begriffen führen.
Die Anwendung ist abgestürzt.	Wählen Sie <b>Cotopat</b> auf dem Menübildschirm, um die Anwendung neu zu starten.

<b>Problem</b>	<b>Prüfen Sie Folgendes:</b>
Die Verbindung ist fehlgeschlagen.	Das System kann erst wieder verwendet werden, wenn die Verbindung wiederhergestellt ist. Starten Sie die Anwendung nach dem Wiederherstellen der Verbindung neu.
Es gab einen Stromausfall.	Das System kann erst wieder verwendet werden, wenn der Strom wieder verfügbar ist. Starten Sie die Anwendung neu, sobald der Strom wieder verfügbar ist.
Der Ziffernblock reagiert nicht.	Trennen Sie das USB-Kabel des Ziffernblocks vom Projektor und schließen Sie es dann wieder an. Wenn es immer noch nicht reagiert, schalten Sie den Projektor aus und wieder ein und starten Sie die Anwendung neu. Wenn die Kontrollleuchte des Ziffernblocks aufleuchtet, funktioniert er.
Die Fernbedienung des Projektors funktioniert nicht.	Tauschen Sie die Batterien in der Fernbedienung gegen neue aus (zwei AAA-Batterien). Öffnen Sie die Batterieabdeckung und legen Sie die Batterien in der richtigen Ausrichtung ein.
Die Position der Untertitelanzeige hat sich geändert.	Prüfen Sie, ob sich die Position des Projektors verschoben hat. Falls ja, schieben Sie ihn wieder in die vorherige Position.
Gelöschte Inhalte werden nicht erneut angezeigt.	Untertitel, Visuals, QR-Codes oder Passwörter können nach dem Löschen nicht mehr angezeigt werden.
Ich kann für die Visuals aus der Anwendung / dem Web keine Vorschau anzeigen.	Verwenden Sie in den Dateinamen keine Sonderzeichen. Vergewissern Sie sich, dass der erfasste Dateiname keine Sonderzeichen enthält.
Die Untertitel werden mit einer erheblichen Verzögerung angezeigt.	Die Übersetzung kann einige Zeit in Anspruch nehmen. Die Verzögerung kann auch auf die Netzwerkbedingungen zurückzuführen sein. Wenn die Verzögerungen länger als üblich sind, prüfen Sie Ihre Netzwerkkumgebung. Bei der Anzeige von Furigana (phonetische Hilfszeichen) kann sich die Verarbeitungszeit verlängern.

Problem	Prüfen Sie Folgendes:
<p>Ich habe Bedenken bezüglich der Speicherung von Sprachdaten.</p>	<p>Sprachdaten werden nur gespeichert, wenn die Gesprächsaufzeichnung aktiviert ist.</p> <p>Weitere Informationen über Gesprächsaufzeichnungen finden Sie in den folgenden Abschnitten:</p> <ul style="list-style-type: none"> <li>▶ <a href="#">Gesprächsaufzeichnung</a></li> <li>▶ <a href="#">Gesprächsaufzeichnungen prüfen und bearbeiten</a></li> </ul>
<p>Nach dem Abnehmen des Anzeigebildschirms kann ich Rückstände nicht entfernen.</p>	<p>Geben Sie einige Tropfen pH-neutrales Flüssigwaschmittel (z. B. Spülmittel) in lauwarmes Wasser. Weichen Sie ein weiches Tuch in der Lösung ein, wringen Sie es aus und wischen Sie die Acrylplatte ab.</p>
<p>Die Übersetzung ist gelegentlich ungenau.</p>	<p>Lärm oder schlechte Netzwerkbedingungen können die Genauigkeit der Spracherkennung beeinträchtigen. Versuchen Sie, die Umgebung zu ändern. Die Genauigkeit der Übersetzung hängt vom Cloud-Dienst ab, den das System nutzt.</p>
<p>Die Untertitelung der Sprache ist nicht korrekt.</p>	<p>Die Netzwerkumgebung und Umgebungsgeräusche am Aufstellort können die Genauigkeit der Spracherkennung beeinträchtigen. Versuchen Sie, die Umgebung zu ändern. Die Genauigkeit der Textkonvertierung hängt vom Cloud-Dienst ab, den das System nutzt.</p> <p>Wenn die Stimme zu leise ist, kann das die Genauigkeit der Textkonvertierung beeinträchtigen. In solchen Fällen sprechen Sie bitte näher am Mikrofon.</p>
<p>Beim Scannen eines QR-Codes für die Gesprächsaufzeichnung wird eine Fehlermeldung angezeigt.</p>	<p>Möglicherweise liegt ein Problem mit dem Scanner vor.</p>

Problem	Prüfen Sie Folgendes:
Ich habe die erfassten Begriffe vergessen.	<p>Öffnen Sie das Menü, wählen Sie <b>Bevorzugte Begriffe, Markierte Begriffe, Benutzerdefinierte Begriffe</b> oder <b>Visuals</b>, um die erfassten Begriffe einzusehen.</p> <ul style="list-style-type: none"> <li>▶ <b>Bevorzugte Begriffe erfassen</b> (<a href="#">Web/Cotopat-Anwendung</a>)</li> <li>▶ <b>Markierte Begriffe erfassen</b> (<a href="#">Web/Cotopat-Anwendung</a>)</li> <li>▶ <b>Benutzerdefinierte Begriffe erfassen</b> (<a href="#">Web/Cotopat-Anwendung</a>)</li> <li>▶ <b>Visuals erfassen</b> (<a href="#">Web/Cotopat-Anwendung</a>)</li> </ul>
Ich möchte den erfassten Begriff für das Visual ändern.	<p>Löschen Sie das bereits erfasste Visual und erfassen Sie es erneut mit dem neuen Begriff.</p> <ul style="list-style-type: none"> <li>▶ <b>Visuals erfassen</b> (<a href="#">Web/Cotopat-Anwendung</a>)</li> </ul>
Können Daten erfasster Visuals übertragen werden?	<p>Ja, Daten erfasster Visuals können übertragen werden.</p> <ul style="list-style-type: none"> <li>▶ <b>Daten importieren</b> (<a href="#">Web/Cotopat-Anwendung</a>)</li> <li>▶ <b>Daten exportieren</b> (<a href="#">Web/Cotopat-Anwendung</a>)</li> </ul>
Ich möchte den Inhalt eines Visuals bearbeiten oder ändern.	<p>Visuals können auf dem Projektor nicht bearbeitet werden. Bearbeiten Sie sie auf einem PC oder einem anderen Gerät und erfassen Sie die Daten anschließend erneut auf dem Projektor.</p> <ul style="list-style-type: none"> <li>▶ <b>Visuals erfassen</b> (<a href="#">Web/Cotopat-Anwendung</a>)</li> <li>▶ <b>Daten importieren</b> (<a href="#">Web/Cotopat-Anwendung</a>)</li> <li>▶ <b>Daten exportieren</b> (<a href="#">Web/Cotopat-Anwendung</a>)</li> </ul>
Die Untertitel werden auch dann angezeigt, nachdem das USB-Kabel des Mikrofons abgezogen wurde.	<p>Das integrierte Mikrofon in der Fernbedienung ist möglicherweise aktiv und erkennt Geräusche.</p>
Es werden keine Vollbild-Visuals angezeigt.	<p>Sowohl die normalen als auch die Vollbild-Visuals müssen unter demselben Begriff erfasst sein. Weitere Informationen dazu finden Sie unter "<a href="#">Ich möchte den Inhalt eines Visuals bearbeiten oder ändern</a>".</p>
Ich habe vergessen, welche Sprachen festgelegt sind.	<p>Die festgelegten Sprachen finden Sie in den <b>Spracheinstellungen</b>.</p> <ul style="list-style-type: none"> <li>▶ <b>Spracheinstellungen</b></li> </ul>

Problem	Prüfen Sie Folgendes:
Ich bin besorgt, dass der QR-Code von Dritten gelesen werden könnte.	Stellen Sie sicher, dass sich keine Dritten innerhalb von 2 Metern Entfernung zum Bildschirm befinden, bevor Sie die Ausgabe des QR-Codes genehmigen. Die Lesereichweite hängt vom Erfassungsgerät (Mobiltelefon, Kamera usw.), der QR-Code-Leser-Anwendung und der Bildverarbeitungstechnologie ab. Es kann daher nicht garantiert werden kann, dass der QR-Code nicht gelesen wird. Wählen Sie den Aufstellort dieses Systems sorgfältig aus, um die Sichtbarkeit für Dritte zu verhindern.
Die Anwendung ist langsam.	Die Auflösung der erfassten Visuals überschreitet möglicherweise die empfohlene Größe. <b>► Visuals erfassen (Web/Cotopat-Anwendung)</b> Überprüfen Sie auch Ihre Netzwerkumgebung.
Die Anwendung schließt beim Hochfahren die Synchronisation nicht ab.	Bei der Erfassung großer Visuals auf Cotopat Web kann die Synchronisation einige Zeit in Anspruch nehmen. Versuchen Sie, die Anwendung in einer guten Netzwerkumgebung zu starten.  Die Anwendung kann erst nach Abschluss der Synchronisation verwendet werden. Um sofort mit der Anwendung arbeiten zu können, löschen Sie ein paar Visuals. <b>► Cotopat Web verwenden</b>
Die im Web erfassten Änderungen werden in der Anwendung nicht angezeigt.	Schalten Sie den Projektor aus und dann wieder ein und starten Sie die Anwendung. <b>► Eine Sitzung starten und beenden</b>
Videos in Gesprächsaufzeichnungen werden nicht auf dem iPhone abgespielt.	Aufgrund von Einschränkungen beim iPhone können Videos mit Zeilensprungverfahren nicht wiedergegeben werden. Erfassen Sie stattdessen Progressive-Scan-Videos.
Ich möchte die Sprache ändern.	Um die Sprache des Projektors zu ändern, wählen Sie <b>Einstellungen</b> , dann <b>System</b> und dann <b>Sprache</b> .
Ich möchte die Datenschutzerklärung aufrufen, aber der Bildschirm zu Cookies und Datenschutz erscheint und verhindert den Zugriff.	Drücken Sie die <b>1</b> auf dem Ziffernblock und wählen Sie dann über die Fernbedienung die Option "Alle Cookies akzeptieren".



For the KYOCERA contact in your region, see Sales Sites sections here

ご利用の地域でのお問い合わせ先については、下記リンクから京セラ本支店・営業所の一覧をご覧ください。

<https://www.kyoceradocumentsolutions.com/company/directory.html>